



# HOSEN GAKUEN

ELEMENTARY SCHOOL

宝仙学園小学校

SCHOOL GUIDE 2025

宝仙学園小学校  
ホームページ

Facebook  
NEWS & TOPICS と連動

Instagram  
Art Gallery  
図工室より発信!  
活動の様子や作品をご紹介

Instagram  
Hosen Diary  
宝仙日記へようこそ!  
日常の様子をご紹介

 **宝仙学園小学校**  
HOSEN GAKUEN ELEMENTARY SCHOOL

〒164-8631 東京都中野区中央 2-33-26 TEL : 03-3371-9284 <https://www.hosen.jp/>

学校法人 宝仙学園 | こども教育 宝仙大学 | 宝仙学園 中学・高等学校 共学部 理数インター | 宝仙学園高等学校 女子部 | 宝仙学園小学校 | 宝仙学園幼稚園

建学の精神「品格と知性」を支えとし、

心優しく豊かな情操あふれる人格と、自ら学ぶ意欲や知的好奇心を  
育むことを目指して教育活動を進めています。

# 品格

「慈悲の心」を  
教育の根幹におき、  
思いやりの心を育てる



品格と 知性を  
兼ね備えた 人を造る

# 知性

自ら課題を見つけ、  
意欲的に学ぶ子を  
育てる



## 宝仙学園小学校が育む力

本校では、「品格と知性を兼ね備えた人を造る」の建学の精神のもと、豊かな人間性と学力を着実に育んでいきます。さらに教育活動の原点として、子どもたちと一緒に仏教哲学を学び続けていきたいと考えています。授業・学校生活の主役は子どもたち自身です。一人ひとりの子どもが生き生きと進んで学ぶ姿にこそ、宝仙学園小学校の教育成果が現れているのだと信じています。今後もさらにこの教育のポリシーを深め、子どもたちの姿で語れる学校を目指していきます。



西島 勇 校長

# 情

# 操



自ら考え、他者と協力して行動することを大切にした教育活動を行っています。仏教精神を基調にした行事や、実体験を重視した様々な校外学習も合わせて、やさしい心・生きる力を育みます。

## 情操教育と体験活動

### 仏教行事・仏教講話

様々な仏教行事・仏教講話を通して、命の大切さを感じたり、仏教の教えを聞くことによって自らの行いを振り返ったりします。毎日唱えている「十の戒」と合わせて、本校の情操教育を支えています。



### 校外学習・宿泊行事

年間を通して、様々な校外学習や宿泊行事があります。「成すことによって学ぶ」ことによって、実体験を伴う深い学びとなり、さらに協働的な活動を通して、他者との関係性・協調性が育まれます。



## 異学年交流活動

### 1・6年ペア

6年生になると、1年生が学校に慣れて楽しく過ごせるように、1年生一人を担当し1年間ペアを組みます。1年生にとっては安心する環境となり、6年生にとっては高学年の責任感をもって過ごすきっかけとなります。



### ゲームコーナー

5年生では学園祭である宝仙祭にて「ゲームコーナー」という、小さい子どもたちを対象にしたゲームを、グループで企画して運営するプロジェクトを行っています。子どもたちが楽しんでくれたことが自分たちの喜びにつながります。



# 学

# カ



学習の習慣化と基礎・基本の定着をベースにし、  
学習意欲を高める学びをICT教育機器を活用して進めています。  
主体的・協働的な学びの場を作り、自ら課題を見つけ、  
未来を切り拓いていく「つきぬける力」を育みます。

## 研究・プロジェクト型学習

### 5年理科「プランナリア研究所」

5年理科では「プランナリア研究所」というプロジェクト型学習を行いました。「君たちはプランナリアからなにを学ぶことができるのか？」をテーマにした探究的な学びです。こうした探究的な学びの経験が、6年の卒業研究へつながっていきます。



### 卒業研究発表会

卒業研究はそれまでの「創造探究」の集大成として、一人一人の興味・関心に基づいたテーマを設定し、外部アドバイザーや保護者や教員の協力を得ながら研究を進めます。最後は5年生や保護者も参加する研究発表会を行います。



## 外部連携の教育活動

### 宝仙 Nobiruba

放課後学習教室「宝仙 Nobiruba (ノビルバ)」では1年生から受講できる「基礎学力コース」は、iPadを用いた「個別進度学習」です。3年生以上は「中学受験コース」があり、学校の学習進度と合わせた内容で演習の授業が受けられます。



### 情報モラル・リテラシー教育

iPad1人1台個人持ちの教育環境にて、主体的・協働的な学びを進めています。ただ、それを使う子どもたちのスキルとモラルを高めていくことがとても大切です。それらを外部業者と連携しながら進めています。



# 宝仙学園小学校の 行事

校外学習、仏教行事、体育行事、文化行事などでは、  
日常的な学びを活かし、友達との関わりを深め  
思いやりの心を養うなど、体験を通して培われる  
多くの学びがあります。



4月  
入学式

1年生の晴れ舞台。  
みんなドキドキしながら会場に入ります。  
6年生が学校の様子をプレゼンテーションで  
紹介します。



9月  
運動会

運動会は、子どもたちが大好きな行事です。  
全力で取り組み、全力で応援します。  
みんなの気持ちがひとつになる日です。



5月  
写生会

1年生から6年生までそれぞれの学年に  
合わせた場所に行き写生をします。  
屋外でゆったりと絵を描く活動は、  
感性を育む豊かな時間です。



10月  
宝仙祭

宝仙祭とは、幼稚園から大学までが  
いっしょに行う学園祭です。  
児童作品展やゲームコーナー、  
子どもの発表会、父母会企画  
などがあります。



7月  
みたま祭り

ご先祖様のみたまをお迎えして  
供養するみたま祭りは、  
ゆかた姿で行います。  
おがらを焚いて盆踊りを  
楽しんだ後は、提灯に  
あかりを灯して帰ります。



11月  
みかん狩り

1年生の収穫行事であるみかん狩りは、  
農家の人が大切に育てたみかんを  
自分で選んで収穫します。  
その場で食べるみかんはとってもおいしいです。

## 委員会活動

「委員会活動」は5、6年生が学校のために  
自分たちができることを進めていく活動  
です。日々の放送や本の貸し出しを行う  
委員会もあれば、学校環境改善のために  
プロジェクトにて企画を考えて実施すること  
もあります。

- 児童委員会
- 図書委員会
- 体育委員会
- 放送委員会
- グリーンプロジェクト
- 掲示美化委員会
- 保健委員会
- ICT委員会
- 広報委員会

## クラブ活動

クラブ活動には授業の一環である「必修  
クラブ」と課外活動としての「希望制クラブ」  
があります。

- ソフトボール
- バスケットボール
- 卓球
- アウトドア
- 家庭科
- アート
- 理科
- 剣道
- ダンス
- 百人一首
- 合唱
- 模型
- サッカー※
- 音楽※
- プロジェクション  
マッピング※
- 演劇※
- ※ 希望制 朝クラブ



7月  
夏季学校

2年生から宿泊学習を実施し、自然体験や  
協働的な活動を実施しています。  
3・4年生は異学年合同の宿泊、5年生は  
現地の方と一緒にグループ活動をします。



12月  
けん玉大会

全校で行うけん玉大会は本校独自の行事です。  
「もしかめ」10分間を目指して  
日々練習に取り組んでいます。  
この行事で培った集中力は  
様々な場面で活かされるでしょう。

# 6年間の学び

1年生～6年生まで、本校独自のカリキュラムのもと、日頃の学びの中で培い経験を積み上げながら、互いに支え合い励まし合う友人と共に成長していきます。

## 情操教育 ・ 仏教

日々の生活の中に仏教精神は息づいています。また、朝礼では「仏教講話」もいただきます。



## 体験学習 ・ 宿泊行事

多くの校外学習・体験型学習があります。宿泊行事は2年生からあり「3・4年夏季学校」では、異学年交流グループ活動があります。



## クラブ活動 ・ 委員会活動

高学年では異学年交流のクラブ活動、責任をもって学校をより良くするための委員会活動が始まります。



## 創造探究 ・ 卒業研究

研究・プロジェクト型学習として「創造探究」の時間があります。6年生の「卒業研究」は自分の興味・関心をもとに研究する学びの集大成です。



### 教育目標

- 心やさしく豊かな情操をもつ子
- 進んで学び高い学力を身につける子
- よく考え最後までやりぬく子
- 体をきたえきびきびと行動する子

### アドミッションポリシー

- 「自分のことは自分でできる子」
- 「友達と協力できる子」
- 「よく考えていっしょけんめいと取り組む子」

### カリキュラムポリシー

- 「進んで学び抜く能力」の育成
- 「他者から学び、自他を生かす能力」の育成
- 「リアルな問いを立て、ツールを活用し、答えを作り出す能力」の育成

### ディプロマポリシー

- 「自ら学ぶ人に」(学びの責任能力)
- 「ともに学ぶ人に」(協働的活動能力)
- 「学びを未来に繋げる人に」(課題設定・問題解決能力)

	1年生	2年生	3年生	4年生	5年生	6年生
情操	基本的な生活習慣を育む		他者とのつながりを大切にする		上級生としての自覚をもつ	
学力	きめ細やかな学習指導		専科教師による教科指導の充実		発展・演習的な学習プログラム/進学指導	
学年目標	<ul style="list-style-type: none"> <li>● 友だちをたくさんつくろう</li> <li>● 自分のことは自分でしよう</li> <li>● よいしせいで話を聞こう</li> </ul>	<ul style="list-style-type: none"> <li>● 友だちと仲良くしよう</li> <li>● 丁寧に最後までやり抜こう</li> <li>● 最後までしっかり話を聞こう</li> </ul>	<ul style="list-style-type: none"> <li>● 周りの人と協力しよう</li> <li>● 最後まであきらめずに学習に取り組もう</li> </ul>	<ul style="list-style-type: none"> <li>● 周りのことを考えて行動しよう</li> <li>● 進んで学習に取り組もう</li> </ul>	<ul style="list-style-type: none"> <li>● 上級生としての意識をもって行動しよう</li> <li>● 学習を自分のものにしよう</li> </ul>	<ul style="list-style-type: none"> <li>● 最上級生としての自覚をもち、責任を果たそう</li> <li>● 自分の目標に向かって進んで努力しよう</li> </ul>
教科担任制	英語・音楽・体育・図画工作		理科・社会		生活家庭 国語・算数	
移行学習	1年	2年	3年	4年	5年	6年 発展学習・問題



# つきぬける力

子どもたちが自らの未来に向かって主体的に成長していけるよう、様々な側面から支える教育環境があります。そこで培われるのは、自らの未来をつかみとる「つきぬける力」です。

## 校内で研究している「学習者中心の学び」

生活面と学習面の「基礎・基本」を大切に、主体的に学習に取り組む姿勢を習慣化し育てています。授業では子どもたちが主体的に取り組むような学びのサイクルを意識した「学習者中心の学び」を教員がチームとなって研究しています。

宝仙の基礎・基本  
生活面 学習面

※生活面と学習面の習慣化は、本校のベースになっています。



## 「主体的・協働的な学び」の実践方法

子どもたちの積極的・能動的な学び(アクティブラーニング)を、本校では2つの場面(Twin Mode)にて取り組んでいます。また協働的な学びも、学年を超えて関わりあうことで、仲間意識が芽生え、学びが活性化します。

アカデミック  
アクティブ  
ラーニング  
(教科の能動的学習)

リアリスティック  
アクティブ  
ラーニング  
(体験的な能動的学習)

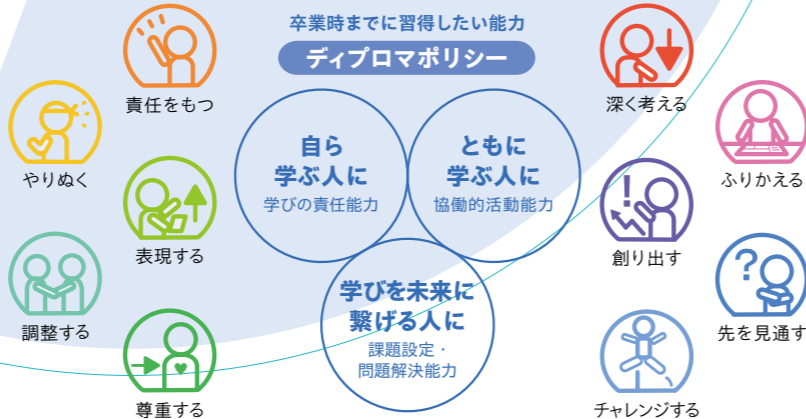
異学年  
交流活動

子どもたち  
学習者



## キーコンピテンシー10

「ディプロマポリシー」を目指して、6年間で育んでいきたい資質・能力を10の項目に視覚化したのが「キーコンピテンシー10」です。様々な授業・教育活動に含まれ、育まれます。



## 内部進学

宝仙学園中学校・高等学校(共学部)  
「理数インター」



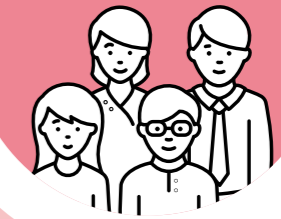
## 中学受験

自分の未来への選択肢として「中学入試」にチャレンジします。本校独自のカリキュラム、問題集を用いた演習の授業もあり、支え合い励まし合いながら進んでいきます。

合格実績(2024年度)  
ホームページにて



それぞれの  
未来での活躍



## 卒業生として誇らしい 宝仙学園小学校



現在慶應義塾大学に在学、並行して系列校の普通部にて、バスケットボール部の学生コーチをしています。自分がバスケットボールを始めたきっかけは、小学校時代の担任より、進学先の慶應義塾中等部にて、学生コーチをしていた先輩を紹介していただいた事です。その先輩とは現在もコーチとしてアドバイスをいただく等、未だに交流があります。

また成人にあたり、時勢が厳しい中で小規模ながらも、小学校時代の同級生で集まる機会がありました。久しぶりに会う面々は懐かしさも新鮮さもあり、会は大盛況でした。小学校時代の数々の学校行事は、今も良い思い出です。特に宝仙祭では自らが楽しむだけでなく、5年次のゲームコーナー運営など、小学生ながら主体性を養う機会もありました。集中と継続を問うけん玉大会も印象的です。

宝仙は時代に合わせて進化しつつ、軸となる文化を持つ学校であり、卒業生としてとても誇らしく思っています。

慶應義塾大学4年生 帰山 高誠 (56回生)

## 宝仙学園小学校は 大切な心の繋がりが作られる場所



自分にとってかけがえのない友人の一人が『浅見くん』だ。彼は、一年中レインコートを着て、傘を持ち歩いていた。白い肌に紺色のレインコートがよく映え、遠くからでも浅見くんがいつもわかった。彼とは、6年間同じクラスで登下校まで一緒だった。彼は、毎朝同じ電車に乗り、私も他の友達もそれに合わせて登校した。

それから干支がひと回り、私はニュージーランドの中学高校を卒業、イギリスの大学を中退、流れ着いたスロバキアの大学医学部を卒業してEUの医師となった。EUの医師免許取得後、日本の医師国家試験を受験するため帰国した。帰国後、浅見くんから連絡があり再会した。浅見くんは既に医師になっていた。待ち合わせた浅見くんは唐突にiPadを開くと「日本の医師国家試験受けるんでしょ?今日は妹尾の勉強のハードルを下げにきた」と言った。その日は6時間も勉強を教えてもらった。それをきっかけに5ヶ月間、毎週1日5~6時間、勉強のメンターをしてもらった。浅見くんは毎授業後「人に教えるって俺の勉強になる。妹尾のおかげで新しいことに気付けた!ありがとう!」とお礼を言っていた。

世界中を渡り歩き色々な人と出会ったが、他人に時間と労力を惜しみなくかけてくれるような友人は少ない。宝仙学園小学校は、大人になっても本当に困った時でも助けてくれる大切な心の繋がりが作られる場所なんだと強く感じている。そういったかけがえのない大切な友人の作り方や心の指導をしていただき、見守ってくださった宝仙の先生方に感謝の気持ちでいっぱいです。

EU医師 妹尾 優希 (49回生)

# 宝仙学園小学校の 1日



8:00

## 登校

登校時には玄関の観音様に「合掌」をして校舎内に入ります。校長先生が笑顔で挨拶をして迎えてくれます。



8:20

## 朝の時間

はじめに「十の戒」をみんなで唱えます。朝の時間は30分あり、落ち着いた気持ちで、1日がスタートします。



12:30

## 給食

みんなが大好きな、栄養バランスを考えてつくられたおいしい給食。全員が給食を身につけていただきます。



10:20

## 20分休み

20分休み・昼休みは、みんなが元気に校庭や屋上で遊びます。人工芝の校庭は、とても気持ちがいいです。



8:50

## 授業

授業開始3分前には予鈴が鳴り、授業が始まります。本校の授業は1コマ40分です。



13:00

## 昼休み・清掃

昼休みには清掃をします。日頃使っている教室に「感謝」の気持ちを込めて行います。



14:30

## 下校

分散をしつつ、安全にマナー良く下校するようにしています。(下校時刻は学年や曜日によって異なります)。



15:20

## 放課後活動

放課後は希望者を対象にした、外部連携の「宝仙Nobiruba」「そろタッチ」「プログラボ」などがあり、充実した時間を過ごすことができます。

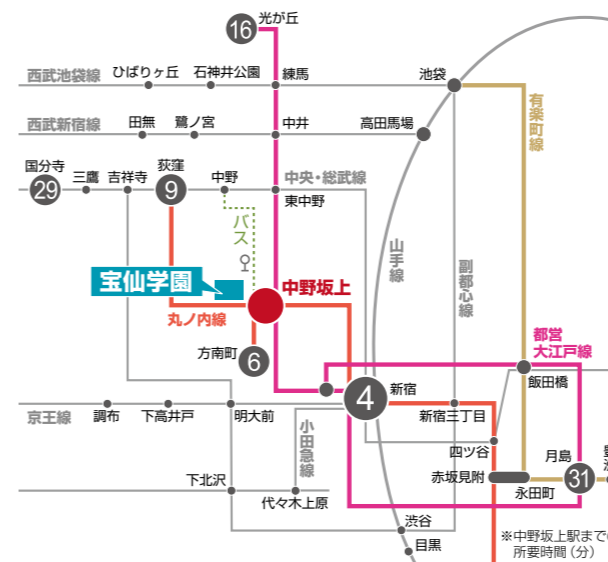
## 児童通学地域 (2024年4月1日現在)



在校生 **454**人

通学区域・通学時間の制限は特にありませんので、広い地域より通って来ています。ただし、通学に慣れていただくために、入学から1ヵ月をめどに2週間は必ず送り迎えをしていただきます。

## 交通案内



## 案内図



## バスをご利用の場合

中野駅発	関東バス	宿05 新宿西口行き(北口6番)
	京王バス	渋64 中野坂上経由渋谷行き(南口2番)
新宿駅発	都営バス	宿91 駒沢陸橋・杉並車庫行き(西口9・10番)
	王78	王子駅前行き(西口8番)

- 東京メトロ丸ノ内線「中野坂上」駅下車2番出口 徒歩7分
- 都営大江戸線「中野坂上」駅下車A2番出口 徒歩7分
- 総武線「東中野」駅下車 徒歩15分
- JR中央線・総武線「中野」駅南口よりバス「中野一丁目」「東中野2丁目」下車 徒歩5分
- 各線「新宿」駅西口よりバス「宝仙寺前」下車 徒歩5分

## 十の戒 (とおのいましめ)

- 一、生きものを傷つけない。
- 二、人の物を盗りません。
- 三、清らかな行いをいたしましょう。
- 四、誤ったことを言いません。
- 五、ふざけたことを言いません。
- 六、人の悪口を言いません。
- 七、仲たがいをさせることを言いません。
- 八、貪る心をもちません。
- 九、怒りの心をもちません。
- 十、まちがった考えをもちません。

## 校章の意味する世界

宝仙学園の校章は、幼稚園から大学まで三角形が基本形です。3つの角が支えあって調和した世界を表すことから、「児童」「保護者」「教師」の3者の力が一体となって目的を成し遂げるとの意味も込められています。

